

# École Saint-Joseph

## Continuité pédagogique - Informations techniques parents

Pour assurer la continuité pédagogique dans les meilleures conditions possibles, et dans un souci d'efficacité immédiate, nous avons privilégié l'utilisation :

- de GEPI
- du CLOUD
- d'une adresse de messagerie professionnelle (type @saintjosephlectoure.com)

Ce petit guide apportera quelques réponses rapides sur le plan technique. Chaque enseignant a toute latitude pour proposer d'autres outils selon ses choix pédagogiques.

### 1. GEPI

Normalement, cet espace devrait vous être familier. Il permet de suivre les notes et le cahier de textes de vos enfants. Vos codes ont été envoyés dès le début de l'année. La première connexion nécessite de modifier ce mot de passe en suivant les instructions à l'écran. Pensez à bien le mémoriser.

Accès depuis le lien « Notes - collège » ou « Notes - lycée ».

The screenshot shows the website interface for École Saint-Joseph de Lectoure. The header includes the school logo, the text 'Bienvenue sur le site de l'École Saint-Joseph de Lectoure', and the Cambridge English Qualifications logo. The navigation menu is located at the top, with 'NOTES, AGENDA ET CLOUD' expanded to show sub-options: 'AGENDA COLLÈGE', 'NOTES - COLLÈGE', 'CLOUD - COLLÈGE', 'AGENDA LYCÉE', 'NOTES - LYCÉE', and 'CLOUD - LYCÉE'. Below the menu, there are news items under 'ACTUALITÉS RÉCENTES'. In the foreground, a login form for 'Collège Saint-Joseph LECTOURE 2019/2020' is displayed, with the text 'Afin d'utiliser Gepi, vous devez vous identifier.' and fields for 'Identifiant' and 'Mot de passe'. A black arrow points from the 'NOTES - COLLÈGE' menu item to the login form.

C'est le cahier de textes qui permettra ici le suivi du travail : séances de cours (fond vert) et travail à effectuer (fond rose).  
Des documents sont parfois joints, et peuvent être ouverts directement par un double-clic.

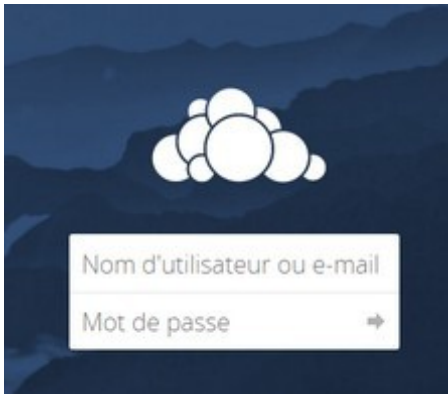


Zone cahier de textes

## 2. CLOUD

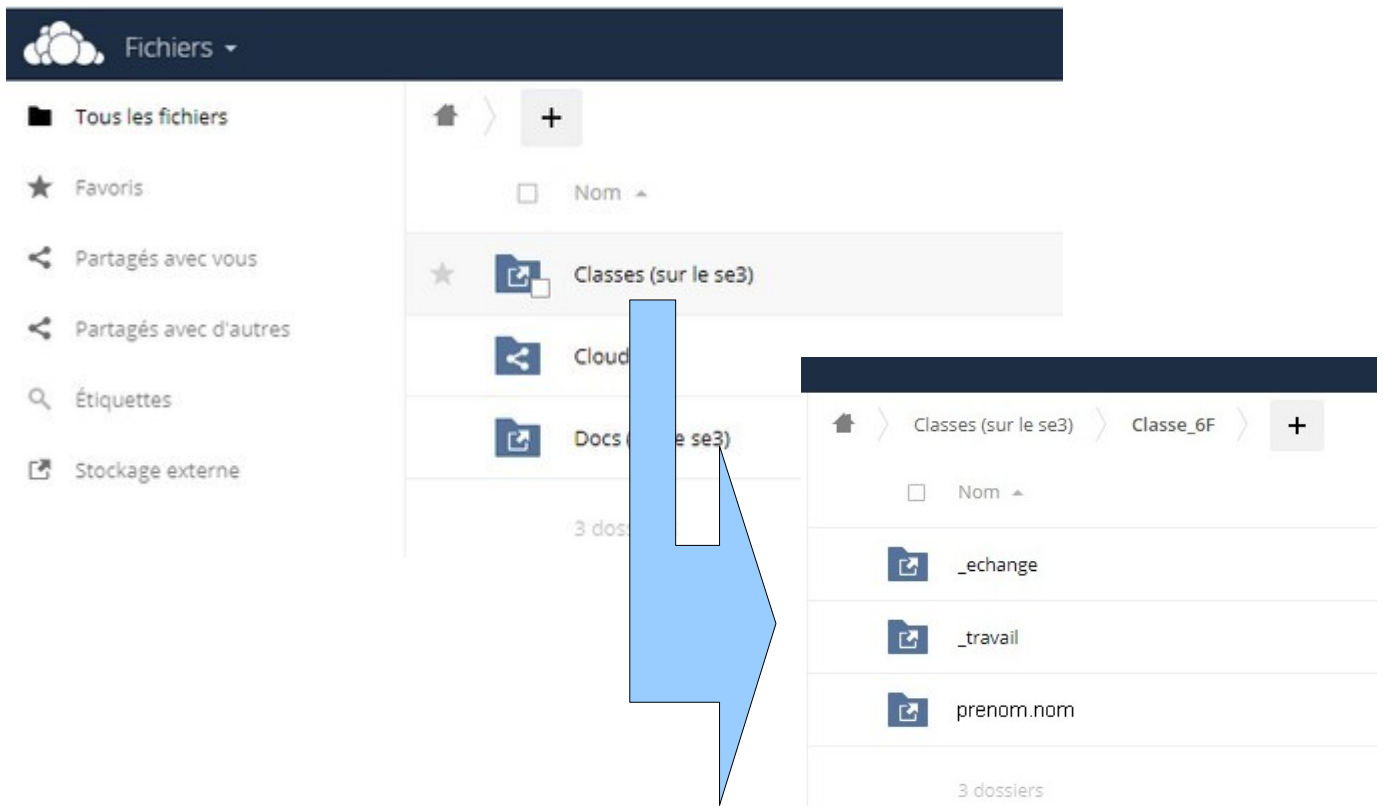
Il s'agit de l'accès distant aux espaces de stockage du collège. Le lien est directement accessible sur la page d'accueil du site.





L'identifiant et le mot de passe correspond à ceux utilisés par les élèves au collège

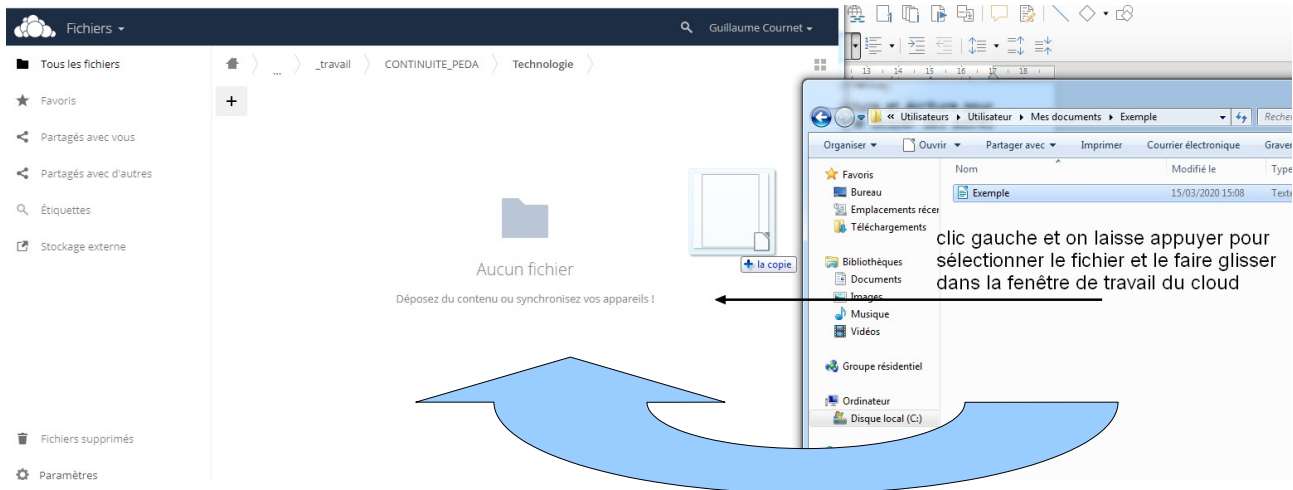
Il existe un répertoire par classe existante, avec les sous-répertoires suivants :



- un sous-dossier par élève de la classe : droits de lecture et écriture pour chaque élève sur son dossier, mais aucun droit sur le dossier des autres élèves. A privilégier pour déposer des travaux à remettre aux enseignants. (sauf si consigne par courrier électronique privilégiée)
- un sous-dossier « travail » qui contient les ressources déposées par les enseignants. Ces derniers n'ont pas de possibilité d'enregistrement dans ce sous-dossier. Remarque : un dossier CONTINUITE\_PEDA a été ajouté dans ce sous-dossier travail, à l'intérieur duquel un dossier particulier à chaque discipline existe.

- un sous-dossier « échange », avec des droits de lecture et écriture pour tous, élèves et professeurs (attention donc à l'écrasement des fichiers).

Pour déposer des documents à l'intérieur des dossiers, vous pouvez faire un « cliquer-déposer »



Le CLOUD correspond à l'espace de stockage des serveurs du collège et du lycée, qui seront soumis à une charge plus importante que celle habituelle.  
Renouvelez le chargement ultérieurement en cas d'échec.